

AU SOMMET – Cordée circassienne

Contacts production : Luce Malaval
iziago productions@gmail.com

Contact technique : Rocco Le Flem
06 66 79 70 66
iziago productions@gmail.com

Général

Cette fiche technique fait partie intégrante du contrat.

Il s'agit d'une fiche technique type pouvant être amenée à évoluer, notamment pour l'adapter aux contraintes de chaque lieu. Aucune modification ne sera faite sans l'accord préalable du régisseur de la compagnie.

Certaines adaptations étant possibles, nous contacter avant toute location de matériel.

Une pré-implantation est demandée avant l'arrivée de la compagnie. L'organisation de la journée tient compte de cette pré-implantation.

Dans le cas d'une arrivée à J0, prévoir une arrivée compagnie minimum 9h avant l'heure de jeu.

Régie localisée de préférence en salle. Nous avons des câbles à faire passer entre la régie et la scène (50m), selon le passage choisi cette distance peut être contraignante.

Équipe en tournée

Deux circassiens, un musicien, un régisseur et éventuellement un chargé d'administration.

Véhicules

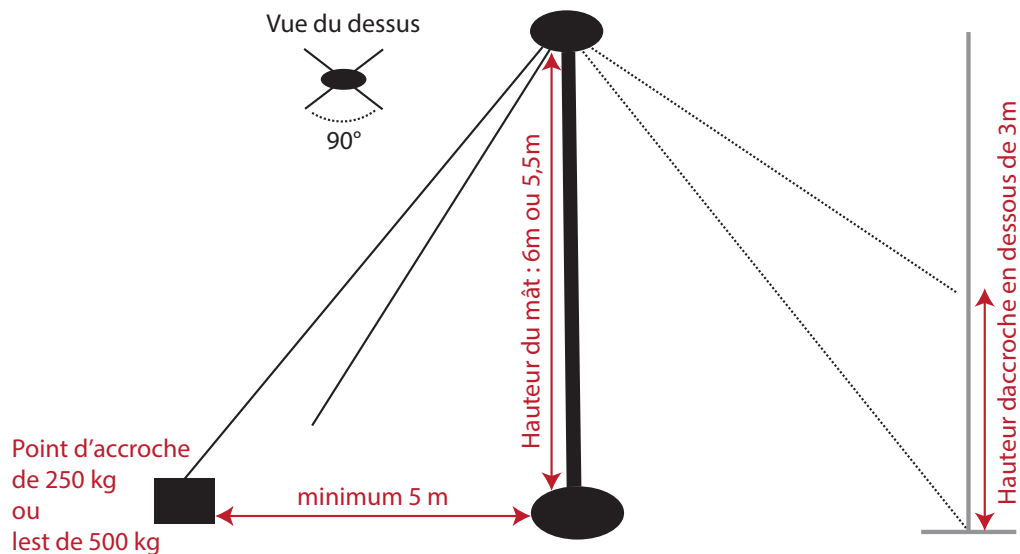
Merci de prévoir un emplacement de stationnement pour le véhicule : Mercedes Viano de 5m et remorque de 3m.

Plateau

Le mât chinois

- En amont, il sera nécessaire de contrôler la structure sous la scène afin de déterminer l'emplacement exact du mât chinois qui doit se faire sur un élément structurant ou renforcé.
- Le mât devra être haubané en quatre points depuis la tête du mât vers le bas à une distance minimale de 5m du pied du mât. Les points d'accroche doivent se situer à moins de 3m de haut (le mât doit être plaqué au sol).
- Les points d'accroche doivent supporter une tension de 250kg.
- Si il est impossible d'accrocher, des lest de 500kg peuvent servir de point.

HAUBANAGE DU MÂT CHINOIS



Dimensions minimums du plateau :

- 10m d'ouverture
- 8m de profondeur
- 6m de hauteur sous grill.

Sol sombre : tapis de danse noir ou plancher sombre

Cadre de scène noir, fond de scène et pendrillonnage à l'italienne avec trois rues et frises.

Divers :

- Prévoir trois lignes directes en fond de scène pour un élément de machinerie, machine à brouillard et laser
- Prévoir deux lignes directes avant-scène pour machine à brouillard et laser
- Prévoir une chaise pour le musicien.
- Prévoir des passages de câbles

Fourni par la compagnie :

- Moquette noir de 6m de diamètre
- mât chinois et son accastillage
- boudriers, corde, poulies, sac de magnésie
- cube en tubes de métal
- Jeu de cubes en carton et bois
- petit système de machinerie pour faire tomber les cubes
- 4 guirlandes de drapeaux, poulies et poids
- petits accessoires de jeu (autel, bol en métal, encens, sac à dos...)

Lumière (plan de feu en annexe)

Un noir total est demandé.

Afin de pouvoir contrôler le niveau de fumée et sa répartition sur scène, vérifier la possibilité d'éteindre ou de graduer la ventilation de la salle.

Gradateur : 25 lignes de 2kW

Console :

En salle de préférence, lecture séquentielle en ASCII. Nous avons besoin d'un régisseur connaissant parfaitement sa console. (La compagnie peut apporter un ordinateur avec un boîtier ENTTEC, à voir avec le régisseur.)

Au sol :

- Une ligne graduée à jardin pour l'éclairage musicien
- Deux lignes directes pour l'alimentation de machines à brouillard (une en avant scène et une en fond de scène).
- 2 machines à brouillard
- 4PC sur pied
- 2Pars 64 CP62 sur pied
- trois barres led en avant-scène centrée

Au grill

- 4 PC 2kW
- 18 PC 1kW
- 3Pars CP62
- 1 F1

Les projecteurs doivent être équipés de crochets, porte-filtre et élingue de sécurité.

Correcteurs : LeeFilter 200, 201, 202, 204

Consommable : Gaffer aluminium

Fourni par la compagnie :

- Deux boîtiers lasers dont un sur pied. (Précisions en annexe)
- Ordinateur avec Pangolin Quickshow
- Spot éclairage musicien

S'il n'est pas possible d'effectuer de pré-implantation, veuillez en informer le régisseur de tournée afin de trouver ensemble des solutions palliatives.

Son (fiche technique son en annexe)

- Prévoir une alimentation spécifique sur la scène à jardin pour le matériel du musicien
- La diffusion est gérée par le pédalier du musicien, cela sort par deux xlr d'une DI.
- Prévoir une pile carrée 9v.
- Prévoir 1 retour cour et 1 retour jardin avec sub.
- Intercom régie-salle-plateau

Ces indications sont des demandes techniques optimisées, elles sont données à titre indicatif et peuvent être modifiées en fonction des nécessités, prière de prendre contact avec le musicien de la compagnie.

Loges / Catering

Prévoir une loge pour les 3 artistes avec douche, WC, miroir, chauffage.

Nous apprécierons beaucoup de trouver café, thé, jus de fruit, eau, petits gâteaux, fruit...

Dans le cas d'un repas prévu par l'équipe accueillante, penser à compter un repas végétarien.

Costumes

En cas de programmation de plusieurs jours de jeu, prévoir un lavage des costumes selon les indications suivantes : lavage à 30° en délicat (pulls en laine).

Planning prévisionnel

Nous avons besoin de 2 techniciens de votre équipe, au son et à la lumière.

Voici un planning type pour une arrivée le jour même et une représentation à 18h :

- 9h - 12h : déchargement et montage
- 12h - 14h : repas
- 14h - 17h : 2h de focus et 1h de son
- 18h - 20h : échauffement et repas (confirmer avec les techniciens et les artistes si le repas est avant ou après la représentation)
- 20h – 23h : 1h de jeu et 2h de rangement et chargement.

Pour un temps de route supérieur à 2 heures au départ de Igny (91), merci de prévoir un hébergement : 4 chambres singles.

Voici le planning type de ce cas de figure :

- J-1
 - 16h - 19h déchargement et montage
- J0 :
 - 9h – 12h : 2h de focus et 1h de son
 - 12h - 14h : repas
 - 14h - 17h : échauffement et raccords.
 - 18h – 20h : repas (confirmer avec les techniciens et les artistes si le repas est avant ou après la représentation)
 - 20h – 23h : 1h de jeu et 2h de rangement et chargement

Ce planning tient compte de la pré-implantation, dans le cas où celle-ci ne peut pas avoir lieu, contacter l'équipe pour organiser au mieux l'installation.

Annexes

A propos des lasers

Nos lasers sont conformes aux dispositions de la norme EN 60825 -1 à savoir :

Ils sont utilisés dans le domaine spectral visible (445 à 660 nm) et possèdent des protections

mécaniques (shutter) opaques et non réfléchissantes.

Le faisceau sort du système laser à travers des ouvertures dont la forme et la position limitent rigoureusement l'excursion du faisceau à l'espace qu'il est autorisé à balayer. Ils sont équipés d'un système de déviation à 2 scanners X et Y commandés par un logiciel professionnel avec sécurité et cache électronique afin de limiter les effets laser (zone de projection, masquage).

Bouton d'arrêt d'urgence (SAFETY Button).

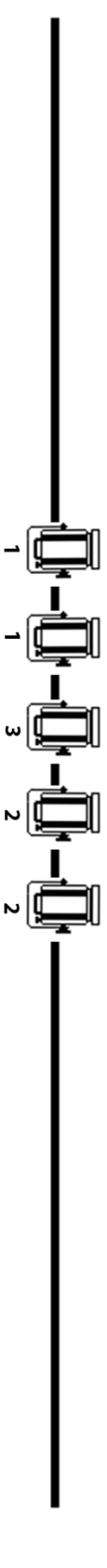
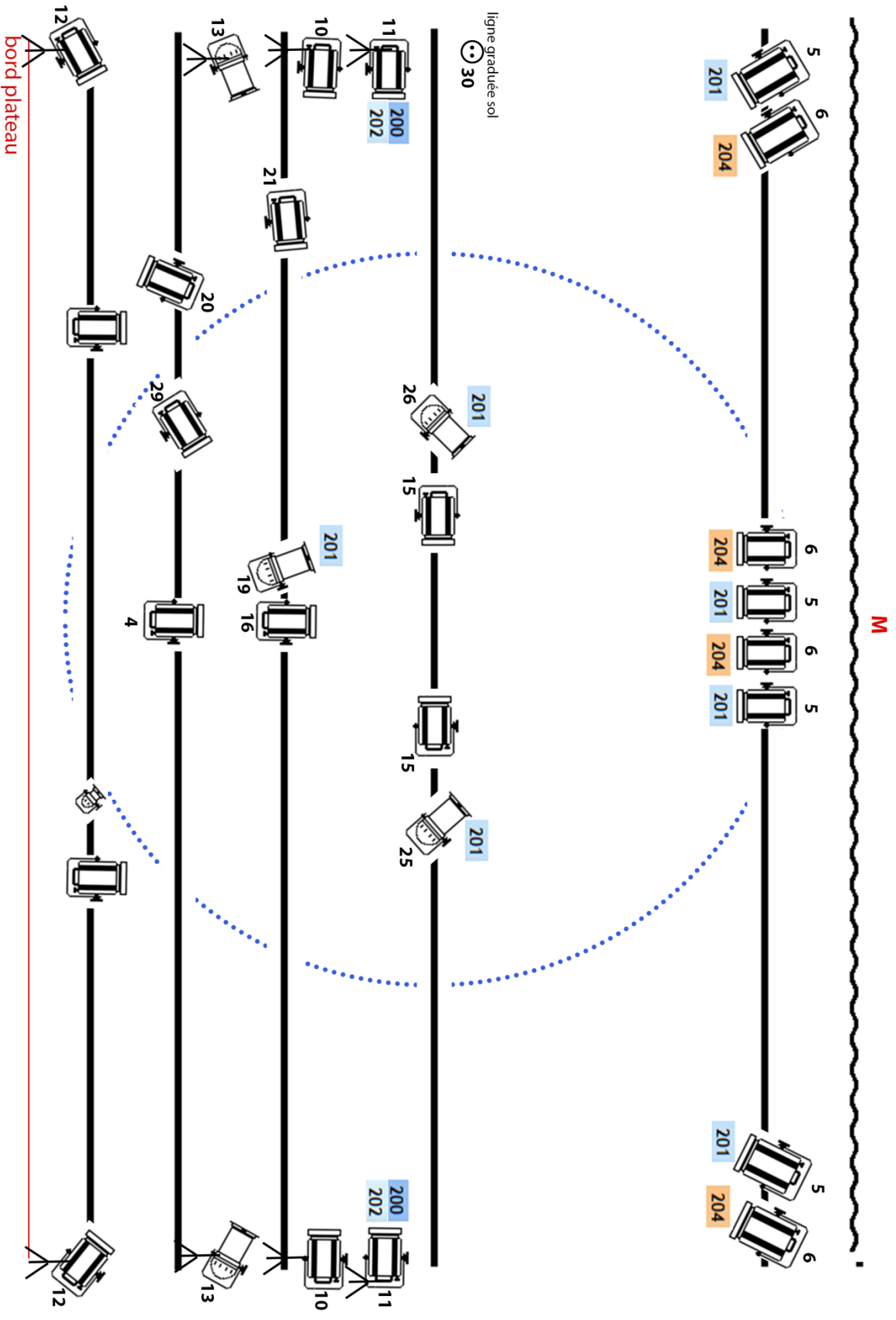
Nos installations laser sont conformes aux dispositions du rapport technique international TR- IEC 60825 -3 à savoir :



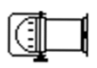


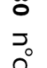
Les lasers sont installés sur un support stable à plus de 3 mètres de haut par rapport au public.

Lorsque nous effectuons une prestation laser, nous vérifions hors public, qu'il n'y ait pas de réflexion parasite et aucune réaction des matériaux d'aménagement et de décoration. Un interrupteur « coup de poing » est situé à proximité du laser ou en régie avec indication « LASER » (dispositif d'arrêt d'urgence).

Iziago production
Engatzé

Plan de feux
version sept 2023



-  PC 2kW
-  PC 1kW
-  Par 64 CP62
-  F1
-  200 Correction Lee Filter
-  30 n° conduite